

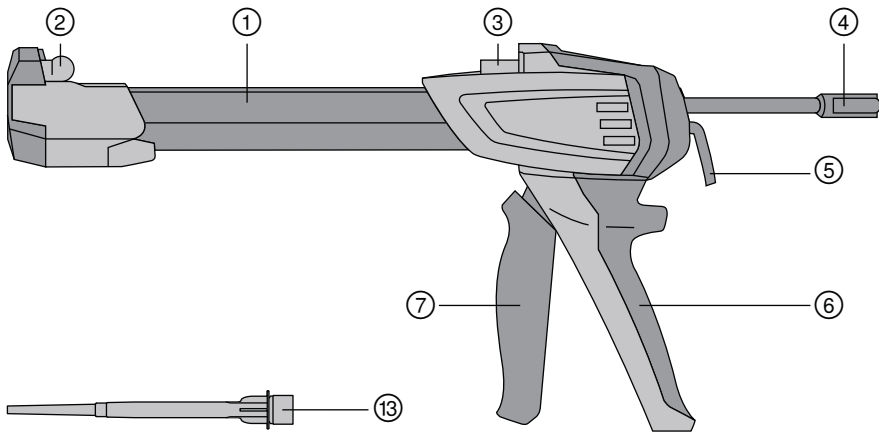
# HILTI

## HDM 330/500

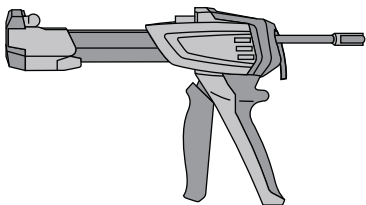
Ръководство за обслужване

bg

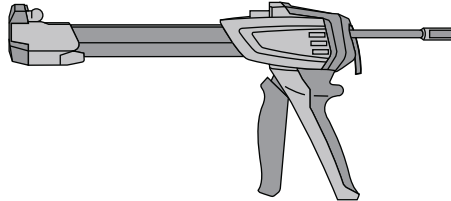


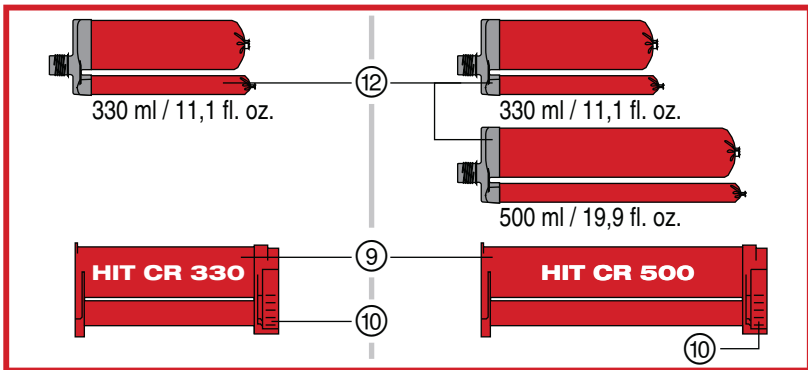
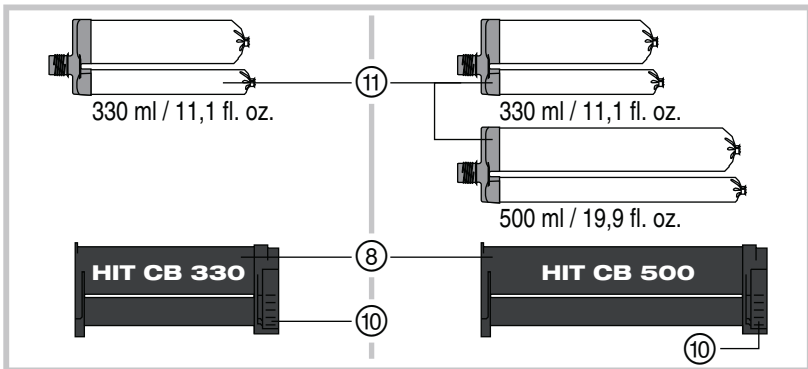
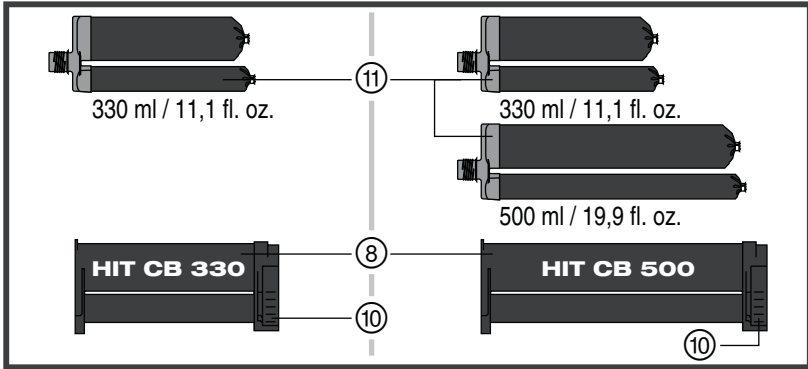


**HDM 330**

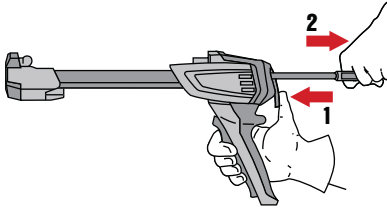


**HDM 500**

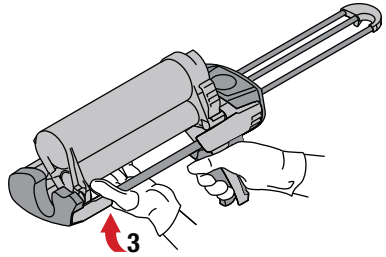




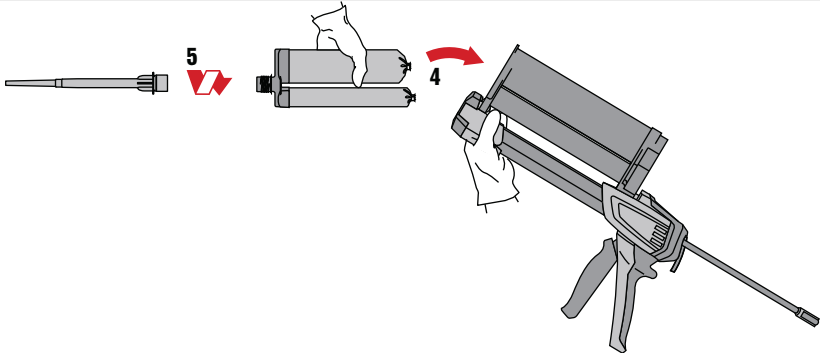
3



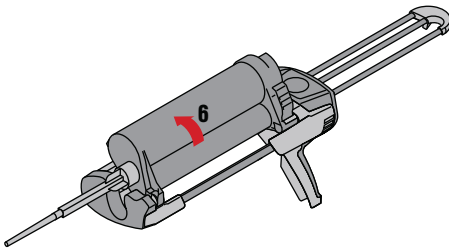
4



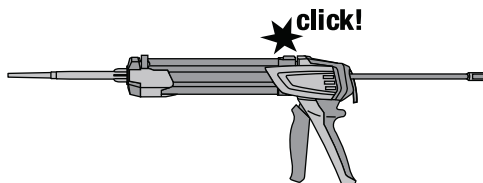
5



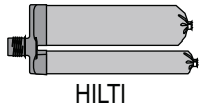
6



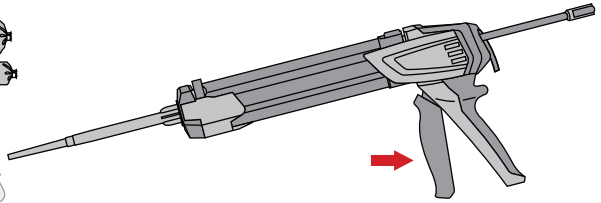
7



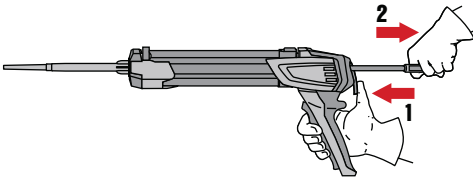
8



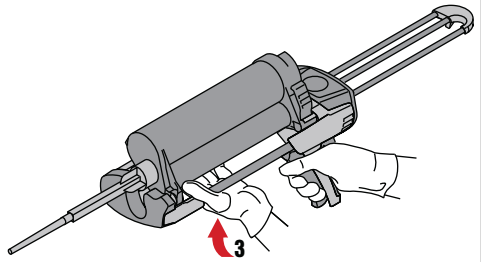
HILTI



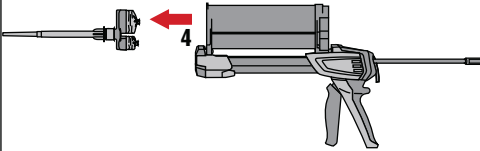
9



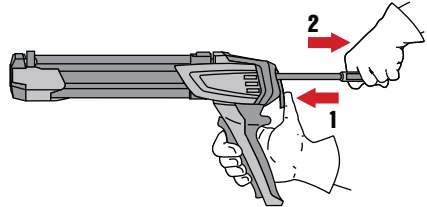
10



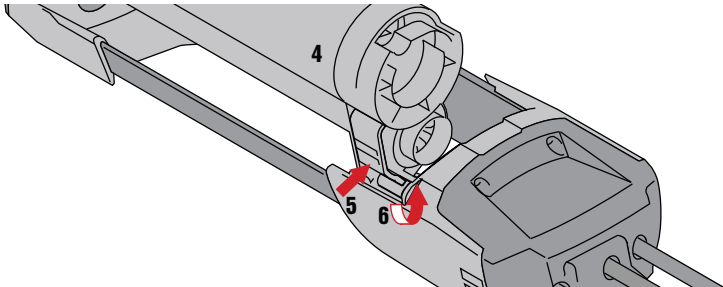
11



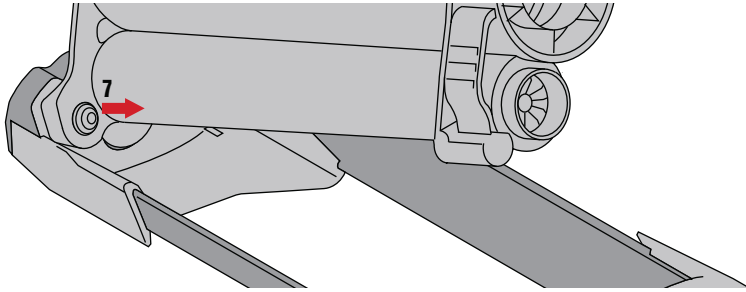
12



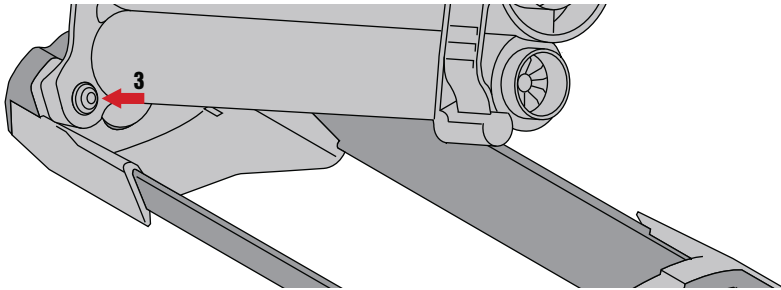
13



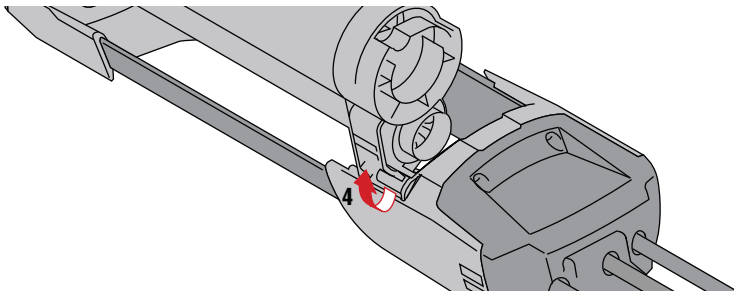
14



15



16



# ОРИГИНАЛНА ИНСТРУКЦИЯ ЗА ИЗПОЛЗВАНЕ

## HDM 330/500 Уред за нагнетяване

**bg**

**Преди работа с уреда прочетете настоящото Ръководство за експлоатация и съблюдавайте указанията в него.**

**Съхранявайте Ръководството за експлоатация винаги заедно с уреда.**

**Предавайте уреда на трети лица само заедно с Ръководството за експлоатация.**

Съдържание	Страница
1. Общи указания	1
2. Описание	2
3. Принадлежности	3
4. Указания за безопасност	3
5. Експлоатация	4
6. Обслужване и поддръжка на машината	5
7. Локализиране на повреди	6
8. Третиране на отпадъци	6
9. Гаранция от производителя за уредите	7

**1** Числата указват номерата на фигурите към текста. Тях ще намерите в сгънатата част на Ръководството за експлоатация. Разгънете я при изучаването му.

В текста на настоящото Ръководство за експлоатация с »уред« винаги се обозначава ръчният уред за нагнетяване Хилти HDM 330, респ. HDM 500.

### Елементи на уреда и органи за управление

- 1 Държач за прием на касетата
- 2 Предна опорна шийка за вграждане на касетата
- 3 Задна опорна шийка за вграждане на касетата
- 4 Паралелни подаващи щанги с ръкохватка
- 5 Бутон за освобождаване
- 6 Ръкохватка
- 7 Команден лост за нагнетяване и дозиране

### Принадлежности **1**

- 8 Черна касета с интегрирани бутала 330 мл (11.1 fl.oz.) или 500 мл (16.9 fl.oz.)
- 9 Червена касета с интегрирани бутала 330 мл (11.1 fl.oz.) или 500 мл (16.9 fl.oz.)
- 10 Бутон за освобождаване на касетата

### Консумативи

- 11 Черен или бял двукомпонентен фолиен контейнер на Хилти, съдържание: 330 мл (11.1 fl.oz.) или 500 мл (16.9 fl.oz.)
- 12 Червен двукомпонентен фолиен контейнер на Хилти, съдържание: 330 мл (11.1 fl.oz.) или 500 мл (16.9 fl.oz.)
- 13 Статичен смесител

## 1. Общи указания

### 1.1 Предупредителни надписи и тяхното значение

#### ОПАСНОСТ

Отнася се за непосредствена опасност, която може да доведе до тежки телесни наранявания или смърт.

#### ПРЕДУПРЕЖДЕНИЕ

Отнася се за възможна опасна ситуация, която може да доведе до тежки телесни наранявания или смърт.

#### ВНИМАНИЕ

Отнася се за възможна опасна ситуация, която може да доведе до леки телесни наранявания или материални щети.

#### УКАЗАНИЕ

Препоръки при употреба и друга полезна информация.

## 1.2 Обяснения на пиктограмите и други указания

### Предупредителни знаци



Предупреждение за опасност от общ характер

### Препоръчителни знаци



Да се използва защитно облекло



Да се използват защитни очила



Да се използват защитни ръкавици

### Символи



Преди употреба да се прочете Ръководството за експлоатация



Отпадъците да се рециклират



Национална система за преработване на отпадъци

## 2. Описание

### 2.1 Употреба по предназначение

Уредът е предназначен за изпразване на фолиени контейнер на Хилти и за дозиране на неговото съдържание.

Уредът Хилти HDM 330 е предназначен изключително за използване на Хилти касети HIT CB 330 и HIT CR 330 (виж фиг. 1).

Уредът Хилти HDM 330 е предназначен изключително за преработване на Хилти фолиени контейнери със съдържание 330 мл (11.1 fl.oz).

Уредът Хилти HDM 500 е предназначен изключително за използване на Хилти касети HIT CB 500 и HIT CR 500 (виж фиг. 1).

Уредът Хилти HDM 500 е предназначен изключително за преработване на Хилти фолиени контейнери със съдържание 330 мл (11.1 fl.oz) или 500 мл (16.9 fl.oz).

**Черна касета:** За преработване на системи разтвори на Хилти с черни или бели фолиени контейнери

**Червена касета:** За преработване на системи разтвори на Хилти с червени фолиени контейнери

Не могат да се използват други продукти за работа с уреда.

Уредът е предназначен за професионални потребители и може да бъде обслужван, поддържан в изправност и ремонтиран само от оторизиран компетентен персонал. Този персонал трябва да бъде инструктиран

специално за възникващите опасности при работа с уреда.

Не са разрешени никакви манипулации или промени по уреда.

Спазвайте указанията за експлоатация, обслужване и поддръжка, посочени в Ръководството за експлоатация.

За предотвратяване на наранявания използвайте само оригинални принадлежности и инструменти на Хилти. Не насочвайте уреда към себе си или към друго лице. Уредът и неговите приспособления могат да бъдат опасни, ако бъдат използвани неправомерно от неквалифициран персонал и без съблюдаване на изискванията за работа.

Работното място може да е: строителна площадка, работилница, реставрация, реконструкция и ново строителство.

Съблюдавайте също и вашите национални изисквания за безопасност на труда.

### 2.2 В доставката на стандартното оборудване влизат

- 1 Уред
- 1 Защитни очила
- 1 Хилти-куфар или картонена опаковка
- 1 Ръководство за експлоатация
- 1 Касета черна (опционално)
- 1 Касета червена (опционално)



### 3. Принадлежности

#### HDM 330

Обозначение	Съкратено обозначение	Описание
Касета	HIT CR 330	330 мл (11.1 fl.oz.), червена
Касета	HIT CB 330	330 мл (11.1 fl.oz.), черна

#### HDM 500

Обозначение	Съкратено обозначение	Описание
Касета	HIT CR 500	500 мл (16.9 fl.oz.), червена
Касета	HIT CB 500	500 мл (16.9 fl.oz.), черна

### 4. Указания за безопасност

**ВНИМАНИЕ!** Прочетете внимателно всички указания. Следвайте тези указания за безопасност.

#### 4.1 Работно място

- Осигурете добро проветряване на работното място.
- Осигурете добро осветление на работната площадка.
- Поддържайте работното си място чисто и подредено. Безпорядък и недобре осветени работни места могат да доведат до злополуки.
- Дръжте деца и странични лица на безопасно разстояние, докато работите с уреда. Ако вниманието Ви бъде отклонено, може да загубите контрола над електроинструмента.

#### 4.2 Безопасен начин на работа

Бъдете концентрирани, следете внимателно действията си и постъпвайте предпазливо и разумно при работа с уреда. Не използвайте електроинструмента, когато сте уморени или под влиянието на наркотични вещества, алкохол или упойващи лекарства. Един миг разсеяност при работа с електроуредата може да доведе до изключително тежки наранявания.

#### 4.3 Грижливо отношение и използване

- Използвайте уреда само по предназначение и в изправно състояние.
- Използвайте само касети, които са предназначени за уреда и са разрешени за използване.

- Не използвайте повредени касети/фолиени контейнери.
- Уредът, държачът за прием на касетите, подаващите шанги с бутала, както и касетите не трябва да бъдат замърсени.
- Отнасяйте се към уреда грижливо. Проверявайте дали подвижните елементи функционират безупречно, дали не заклинват, дали има счупени или повредени детайли, които нарушават или изменят функциите на електроинструмента.
- Използвайте уреда и принадлежностите съгласно инструкциите и така, както е описано за този специален тип уреди. Съобразявайте се и с конкретните работни условия, както и с дейностите, които трябва да бъдат извършени.
- Уредът не трябва да бъде отварян. Ремонтните дейности могат да се извършват само от сервиз на Хилти.

#### 4.4 Средства за персонална защита



- По време на работа с уреда носете персонално защитно оборудване: Плътно прилепващи защитни очила / защита на лицето, защитни ръкавици и защитно облекло. Носенето на персонално защитно оборудване намалява риска от наранявания.
- Намиращите се наблизо лица трябва да носят персонално защитно оборудване по време на работа на уреда.

## 5. Експлоатация

### ВНИМАНИЕ

Опасност от приклеждане! При поставяне на касетата не дръжте ръцете в областта на приемника на касетата.

### ПРЕДУПРЕЖДЕНИЕ

Преди приложението съблюдавайте таблицата с параметрите за безопасност на продукта, указанията върху опаковката и Инструкцията за експлоатация на фолиения контейнер.

#### 5.1 Избор на касета 2

### ВНИМАНИЕ

Проверявайте касетата за повреди и/или замърсявания. Двете бутала трябва лесно и изцяло да могат да се придвижват напред и назад в касетата. Подменяйте повредените и/или силно замърсени касети.

### УКАЗАНИЕ

Касетите се доставят като принадлежности.

Изберете подходящата касета в зависимост от цвета фолиен контейнер.

Черна касета: ЧЕРЕН или БЯЛ фолиен контейнер  
Червена касета: ЧЕРВЕН фолиен контейнер

#### 5.2 Да се постави фолиен контейнер в касетата 3 4 5 6 7



### УКАЗАНИЕ

Следвайте Инструкцията за експлоатация на фолиени контейнери.

### ПРЕДУПРЕЖДЕНИЕ

Проверявайте фолиените контейнери за повреди. Никога не използвайте повредени фолиени контейнери.

1. Задръжте натиснат бутон за освобождаване.
2. Издърпайте назад докрай подаващата щанга.
3. Извадете от уреда касетата с лек натиск отдолу.

4. Хванете уреда с касетата странично с една ръка и плъзнете фолиен контейнер в касетата в посока отпред до крайната позиция.
5. Завинтете докрай статичния смесител върху фолиен контейнер.
6. Поставете касетата с фолиен контейнер в уреда и я застопорете с лек натиск (щракване).

#### 5.3 Изхвърляне на началната част от разтвора

### ВНИМАНИЕ

Изтичащият в началото разтвор не е подходящ за приложение. Количеството за изхвърляне е специфично за продукта и е посочено в съответната Инструкция за експлоатация. - Дори и след смяна на смесителя началното количество трябва да се изхвърли.

### ПРЕДУПРЕЖДЕНИЕ

Не насочвайте уреда към себе си или към друго лице.

### ПРЕДУПРЕЖДЕНИЕ

Да се започва с дозирането само със завинтен статичен смесител.

### УКАЗАНИЕ

Контейнерът с фолио се отваря автоматично в началото на нагнетяването. На статичния смесител се вижда смесването на двата компонента.

1. Отнова издърпайте задвижващия лост до ръкохватката, докато контейнерът се отвори и изтече маса при статичния смесител.
2. За един ход издърпайте задвижващия лост до ръкохватката.
3. Натиснете бутон за освобождаване според предписания брой ходове.
4. Изхвърлете началната част от разтвора .
5. Сега уредът е готов за дозиране на предназначен за използване разтвор.

#### 5.4 Дозиране 8

### ВНИМАНИЕ

При смяна на смесителя уредът / фолиеният контейнер не трябва да се намира под налягане.

## УКАЗАНИЕ

След по-дълго прекъсване на работата масата в смесителя се втвърдява. За продължаване на работата на фолиения контейнер завинтете нов смесител.

## УКАЗАНИЕ

В Инструкцията за експлоатация на фолиен контейнер ще намерите по-нататъшните работни стъпки за прилагане на разтвора.

## УКАЗАНИЕ

Съхранявайте в касетата начупени фолиени контейнери със завинтен смесител. Начупени контейнери могат да се съхраняват само за ограничен период от време. Виж Инструкцията за експлоатация на продуктите.

1. Издърпайте командния лост повторно докрай до ръкохватката.
2. При прекъсване на дозирането задействайте бутона за освобождаване.
3. Чрез натискане на бутона за освобождаване се предотвратява изтичане на разтвор.

### 5.5 Да се смени фолиеният контейнер 9 10 11

1. Задръжте натиснат бутона за освобождаване.
2. Издърпайте назад докрай подаващата щанга.
3. Извадете от уреда касетата с лек натиск отдолу.
4. Хванете изпразнения фолиен контейнер за статичния смесител и го издърпайте от касетата.
5. Да се приплъзне новият фолиен контейнер в касетата до крайната позиция и да се завинти нов смесител.
6. Да се постави касета с фолиен контейнер в уреда и да се застопори с лек натиск (щракване).

### 5.6 Да се третира фолиен контейнер като отпадък

## ВНИМАНИЕ

Изпразнените докрай фолиените контейнери да се третират като отпадък съгласно административните разпоредби.

## УКАЗАНИЕ

Информация за третиране като отпадък на пълни, частично изпразнени и напълно изпразнени фолиени контейнери ще намерите в Инструкцията за експлоатация или в таблицата с параметри на продукта.

### 5.7 Изваждане на касетата от уреда 12 13 14

1. Задръжте натиснат бутона за освобождаване.
2. Издърпайте назад докрай подаващата щанга.
3. Извадете от уреда касетата с лек натиск отдолу.
4. Хванете касетата за големия цилиндър.
5. Задръжте натиснат бутона за освобождаване от задния край на касетата.
6. Освободете касетата от задния участък на опорната шийка.
7. Издърпайте прозорчето на касетата от предната опорна шийка и извадете касетата от уреда.

### 5.8 Поставяне на касета в уреда 15 16

1. Задръжте натиснат бутона за освобождаване.
2. Издърпайте назад докрай подаващата щанга.
3. Поставете прозорчето на касетата върху опорната шийка отпред на уреда.
4. Придвижете задната част на касетата под задната опорна шийка, докато тя щракне.
5. Вкарайте касетата в уреда и леко я натиснете надолу (щракване), за да гарантирате правилното положение в държача.

## 6. Обслужване и поддръжка на машината

### ВНИМАНИЕ

Преди началото на работите по почистване да се отстрани фолиеният контейнер, за да се предотврати неволно дозиране!

### 6.1 Обслужване на уреда

### ВНИМАНИЕ

Поддържайте уреда и най-вече повърхностите за хващане сухи, чисти и почистени от масла и смазки.

Редовно почиствайте уреда с леко навлажнена кърпа.

При нужда смазвайте подаващите щанги. Да се отстранят възможно най-бързо с парцал полепналите по уреда и касетата продукти, преди те да се втвърдят. Втвърдената маса може да бъде премахната само механично. Внимавайте да не предизвикате повреди. Не използвайте пръскачки, пароструйки или течаща вода при почистване! Уредът или неговите части никога да не се потапят в разтворители. Дръжте подвижни буталата в касетата!

## 6.2 Контрол след обслужване и поддръжка

След работи по поддръжка и ремонт контролирайте дали движимите части на уреда функционират безот-

казно и не заяждат, че няма счупени или повредени части и че уредът е в изправност.

bg

## 7. Локализиране на повреди

Неизправност	Възможна причина	Отстраняване
Командният лост не може да се издърпа.	Касетата не е застопорена докрай.	Касетата да се застопори докрай с "щракване".
	Разтворът в статичния смесител е втвърден.	Да се натисне бутонът за освобождаване. Да се подмени статичният смесител.
	Механиката на подаване е дефектна.	Да се подмени уредът.
Фолиеният контейнер се отваря сам.	Срокът на годност на уреда се увеличава.	Да се подмени уредът.
Командният лост може да се издърпа много трудно.	Фолиеният контейнер е прекалено студен.	Да се повиши температурата на контейнера (да се съблюдава Ръководството за експлоатация на фолиен контейнер).
	Силите на нагнетяване са твърде големи за уреда.	Избор на подходящ уред за дадено приложение.
Касетата не може да бъде поставена изцяло в уреда.	Фолиеният контейнер не е поставен в касетата докрай.	Да се постави фолиен контейнер в касетата изцяло до крайната позиция.
	Подаващата щанга не е изтеглена докрай.	Да се натисне бутонът за освобождаване, да се изтегли подаващата щанга до крайна позиция.
Касетата не се застопорява с "щракване".	Ограничителите са замърсени	Да се почистят ограничителите и да се застопори касетата докрай.
	Ограничителите са дефектни.	Да се подмени касетата. Ако проблемът продължава да съществува, се обърнете към сервиз на Хилти.

## 8. Третиране на отпадъци

### ВНИМАНИЕ

При неправилно третиране на отпадъците от оборудването могат да възникнат следните ситуации: При изгаряне на частите от пластмаси може да се отделят отровни газове, които могат да доведат до заболявания на хората. С неправилното изхвърляне на оборудването Вие създавате възможност уредът да бъде използван неправилно от некомпетентни лица. Те може да наранят тежко себе си или други лица или да замърсят околната среда.



В по-голямата си част уредите на Хилти са произведени от материали за многократна употреба. Предпоставка за многократното им използване е тяхното правилно разделяне. В много страни фирмата Хилти вече е създадала организация за приемане на Вашите употребявани уреди. По тези въпроси се обърнете към центъра за клиентско обслужване на Хилти или към търговско-техническия Ви консултант.

bg

## 9. Гаранция от производителя за уредите

Хилти гарантира, че доставеният уред е без дефекти в материала и производствени дефекти. Тази гаранция важи само при условие, че уредът се използва правилно, поддържа се и се почиства съобразно Ръководството за експлоатация на Хилти, и се съблюдава техническата цялост на уреда, т.е. използват се само оригинални консумативи, резервни части и принадлежности на Хилти.

**Всякакви претенции от друго естество са изключени, ако не са налице други задължителни местни разпоредби. По-специално Хилти не носи отговорност за преки или косвени дефекти или повреди, загуби или разходи във връзка с използването или**

**поради невъзможността за използване на уреда за някаква цел. Изрично се изключват всякакви неофициални уверения, че уредът може да се използва или е подходящ за определена цел.**

При установяване на даден дефект уредът или отделните му части трябва да се изпратят незабавно за ремонт или подмяна на съответния доставчик на Хилти.

Настоящата гаранция обхваща всички гаранционни задължения от страна на Хилти и замества всички предишни или настоящи декларации, писмени или устни уговорки относно гаранцията.



Hilti Corporation

LI-9494 Schaan

Tel.: +423 / 234 21 11

Fax: +423 / 234 29 65

[www.hilti.com](http://www.hilti.com)

Hilti = registered trademark of Hilti Corp., Schaan

W 4064 | 0911 | 00-Pos. 1 | 1

Printed in Germany © 2011

Right of technical and programme changes reserved S. E. & O.

2017694 / A

